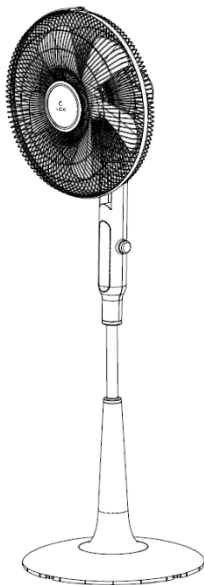




ВЕНТИЛЯТОР НАПОЛЬНОГО ТИПА

РУКОВОДСТВО ПО ЭКСПЛУАТАЦИИ



МОДЕЛИ

LEX LXFC 8344

LEX LXFC 8345

ВВЕДЕНИЕ.....	4
ИНФОРМАЦИЯ О ТЕХНИКЕ БЕЗОПАСНОСТИ.....	5
ОПИСАНИЕ УСТРОЙСТВА	7
СБОРКА ВЕНТИЛЯТОРА	8
ПАНЕЛЬ УПРАВЛЕНИЯ	9
ЭКСПЛУАТАЦИЯ ВЕНТИЛЯТОРА	10
ОЧИСТКА, УХОД И ХРАНЕНИЕ.....	11
ЧТО ДЕЛАТЬ В СЛУЧАЕ НЕИСПРАВНОСТИ?	13
ТЕХНИЧЕСКИЕ ХАРАКТЕРИСТИКИ	14
КОМПЛЕКТАЦИЯ.....	15
ГАРАНТИЯ И ОБСЛУЖИВАНИЕ	16
ПРОГРАММА СЕРВИСНОГО ОБСЛУЖИВАНИЯ ELEXIR	17
ПРАВИЛА УТИЛИЗАЦИИ	18

Уважаемый покупатель!

Благодарим Вас за приобретение продукции LEX. Мы надеемся, что данный вентилятор оправдает Ваши ожидания и станет прекрасным помощником на Вашем доме. Для правильной и безопасной эксплуатации прибора, пожалуйста, ознакомьтесь со всеми пунктами данной инструкции. Просим Вас сохранять эту инструкцию на весь срок службы данного прибора.

В начале инструкции Вы узнаете о некоторых важных условиях безопасной работы изделия. Чтобы Ваш вентилятор длительное время находился в прекрасном состоянии, мы приводим множество полезных советов по уходу и чистке.

На случай, если когда-нибудь в процессе эксплуатации прибора возникнут неполадки, на последних страницах этой инструкции Вы сможете найти советы, как самостоятельно устранить мелкие неисправности. Ваша новая модель изготовлена из высококачественных материалов и полностью соответствует всем стандартам.

Наша бытовая техника постоянно совершенствуется, улучшаются характеристики приборов, обновляется дизайн, поэтому рисунки и обозначения в инструкции могут несколько отличаться от приобретённой Вами модели.

Устройство предназначено только для бытового использования, запрещается использовать устройство в коммерческих или лабораторных целях.



Перед использованием просим Вас внимательно ознакомиться с руководством по эксплуатации и сохранить его для дальнейшего использования. В случае утери данного руководства по эксплуатации, получить новое можно на официальном сайте.

Информация о технике безопасности

Перед использованием вентилятора внимательно ознакомьтесь с настоящим руководством и сохраните его для дальнейшего использования в качестве справочного материала.

1. Используйте устройство только по его прямому назначению, как изложено в данной инструкции.

2. Неправильное обращение с прибором может привести к его поломке, причинению вреда пользователю или его имуществу и не является гарантийным случаем.

3. Не устанавливайте вентилятор вблизи штор или занавесок, не направляйте вентилятор на комнатные растения.

4. Запрещается использовать вентилятор при работе в ограниченном пространстве, например, во встроенных шкафах или в нишах стен.

5. Не рекомендуется в течение продолжительного периода времени находиться в зоне воздушного потока от вентилятора, особенно детям и людям пожилого возраста.

6. Запрещается переносить устройство, используя шнур питания в качестве ручки для переноски вентилятора.

7. Запрещается наматывать шнур питания на корпус вентилятора.

8. Не допускайте контакта сетевого шнура с горячими поверхностями и острыми краями мебели.

9. Оберегайте устройство от ударов, падений, вибраций и иных механических воздействий.

10. Избегайте блокировки воздухозаборной решётки вентилятора посторонними предметами, запрещается накрывать устройство во время его работы.

11. Запрещается использовать устройство в местах, где используются или распыляются легковоспламеняющиеся жидкости или аэрозоли, запрещается использовать устройство в местах хранения таких жидкостей.

12. Не используйте устройство в непосредственной близости от нагревательных приборов, источников тепла или открытого пламени.

ВНИМАНИЕ

В пульте дистанционного управления используется литиевый элемент питания. Во избежание опасности, не допускайте игр детьми с элементом питания. Если ребёнок проглотил элемент питания, немедленно обратитесь к врачу.

13. Убедитесь, что рабочее напряжение устройства, указанное на этикетке, соответствует напряжению электросети.

ИНФОРМАЦИЯ О ТЕХНИКЕ БЕЗОПАСНОСТИ

14. Устанавливайте вентилятор вертикально на ровной сухой влагостойкой поверхности, не кладите его горизонтально.

15. Запрещается устанавливать вентилятор на мягких поверхностях, например, на ковровом покрытии с длинным ворсом, на диване или на кровати.

16. Данное изделие не должно использоваться детьми. Храните прибор в недоступном для детей месте.

17. Вентилятор может использоваться лицами с ограниченными физическими, сенсорными или умственными способностями, или недостатком опыта и знаний, если они делают это под надзором или предварительно получили инструкции относительно безопасного использования устройства и если понимают связанные с этим опасности.

18. Не оставляйте неиспользуемый прибор без присмотра.

19. Не устанавливайте прибор на или рядом с газовыми или электрическими конфорками, а также в местах, где он может касаться других нагретых приборов.

20. Не используйте прибор на открытом воздухе.

21. Не пытайтесь отремонтировать прибор самостоятельно. В случае неисправности ремонт прибора должен производиться исключительно квалифицированным техническим специалистом.

Обращение с приборами, работающими от батарей

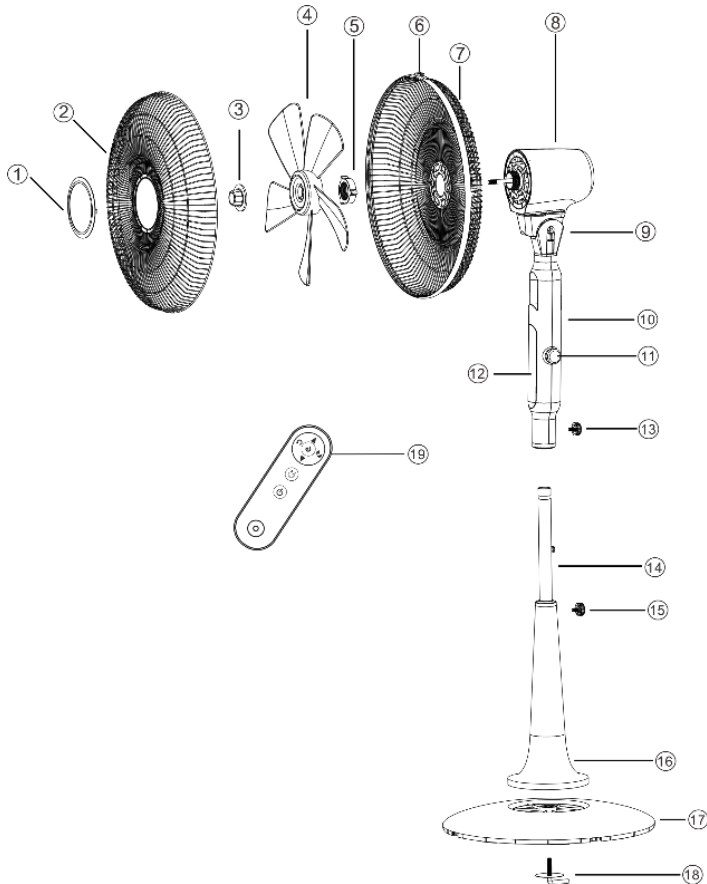
1. Для устройства используйте только элемент питания модели CR 2025 3V (1 шт.). Элемент питания может не входить в комплект поставки.

2. Опасность ожога! Никогда не заряжайте батареи.

3. При длительном хранении не допускайте соприкосновения с металлическими предметами, способными вызвать короткое замыкание. Существует опасность повреждений и возгорания.

Описание устройства

1. Передняя накладка
2. Передняя защитная решетка
3. Фиксатор вентилятора
4. Лопасти
5. Фиксатор задней защитной решетки
6. Фиксирующее кольцо решеток
7. Задняя защитная решетка
8. Моторный блок
9. Поворотный механизм моторного блока
10. Корпус основы
11. Переключатель скоростей
12. Панель управления
13. Фиксатор корпуса основы
14. Выдвижная штанга
15. Фиксатор выдвижной штанги
16. Опора вентилятора
17. Основание (база)
18. Винт фиксации базы



СБОРКА ВЕНТИЛЯТОРА

Сборка вентилятора

После транспортировки или хранения устройства при пониженной температуре необходимо выдержать его при комнатной температуре не менее трёх часов.

- Распакуйте вентилятор и удалите все упаковочные материалы.
- Сохраните заводскую упаковку.
- Ознакомьтесь с мерами безопасности и рекомендациями по эксплуатации.
- Проверьте комплектацию.
- Осмотрите вентилятор на наличие повреждений при наличии повреждений не включайте его в электрическую розетку.
- Убедитесь, что параметры напряжения питания, указанные на наклейке изделия, соответствуют параметрам электрической сети.

1. Установите заднюю решётку (7) на вал (8) двигателя и затяните стопорную гайку решётки (5). Рис. 5.

2. Вставьте лопасти (4) на вал двигателя и закрепите передним фиксатором (3). Рис. 6.

3. Соедините переднюю решётку (2) и заднюю решётку (7) с помощью фиксирующего кольца решётки (6). Рис. 7.

4. Открутите 7-образный винт фиксации базы (18) от основания опоры (17).

5. Присоедините нижнюю часть опоры (16) к основанию (17) и затяните специальным 7-образным винтом (18).

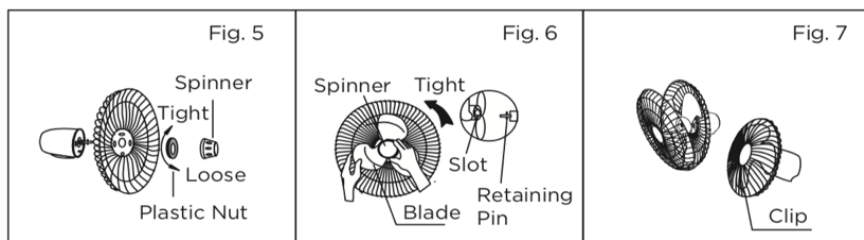
6. Вытяните выдвижную часть штанги (14) на необходимую высоту, и зафиксируйте фиксатором (15).

7. Оденьте корпус вентилятора (10) на верхнюю часть выдвижной штанги (14) и зафиксируйте фиксатором (13).

8. Размотайте шнур питания.

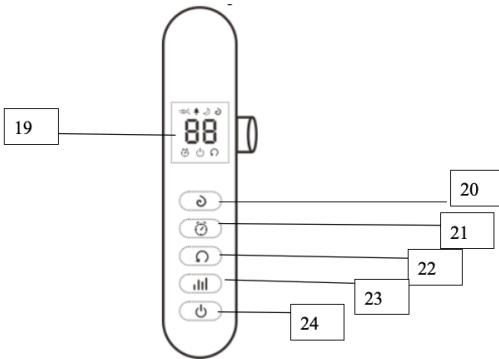
9. Проверьте наличие элементов питания в Пульте управления.

Убедитесь в том, что все детали соединены правильно.



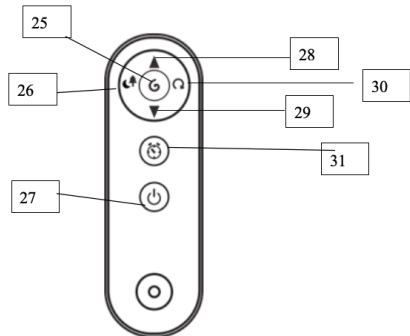
Панель управления

- 19. Дисплей управления
- 20. Сенсор включения режима защиты от комаров
- 21. Сенсор управления ТАЙМЕР
- 22. Сенсор включения режима ВРАЩЕНИЯ
- 23. Сенсор управление функцией РЕЖИМ
- 24. Сенсор включения/отключения (вкл.выкл) вентилятора



Пульт управления

- 25. Кнопка включения режима защиты от комаров
- 26. Кнопка переключения режимов работы
- 27. Кнопка включения / выключения вентилятора
- 28. Кнопка увеличения скорости
- 29. Кнопка понижения скорости
- 30. Кнопка включения режима вращения
- 31. Кнопка установки таймера



ЭКСПЛУАТАЦИЯ ВЕНТИЛЯТОРА

Эксплуатация вентилятора

1. Установите вентилятор на ровную устойчивую поверхность.
2. Отрегулируйте высоту вентилятора.
3. Вставьте штекер сетевого кабеля в розетку.
4. Включите питание вентилятора с помощью:
 - Сенсора (24) на панели управления;
 - Кнопки (27) на ПДУ.
5. Выберите скорость вращения от 1 до 10 вентилятора с помощью:
 - Регулятора (11) на корпусе;
 - Кнопки (28, 29) на пульте управления;При этом в центре дисплея будут отражаться выбранные Вами скоростные режимы (1\2\3\4\5\6\7\8\9\10).
6. Выберите режим работы вентилятора с помощью:
 - Сенсора (23) на корпусе панели управления;
 - Кнопки (26) на пульте управления;При этом индикатор выбора Режима работы на корпусе вентилятора подсвечивается: (НАТУРАЛЬНЫЙ 🌿 \ СОН 😴). При отсутствии индикации на дисплее вентилятор работает в НОРМАЛЬНОМ режиме вращения.
7. Установка ТАЙМЕРА на выключение вентилятора с помощью:
 - Сенсора (21) на корпусе панели управления;
 - Кнопки (31) на пульте управления;Нажмите кнопку TIMER. Задайте или отмените функцию таймера. Таймер можно установить на время от 1 до 12 часов.
Следите за индикатором таймера (19) на дисплее.
8. Функция Защиты от Комаров вентилятора включается с помощью:
 - Сенсора (20) на панели управления;
 - Кнопки (25) на ПДУ.
 - Вставьте таблетку от комаров в отсек на задней части корпуса вентилятора (размер отсека для таблетки 24x4 мм) .
 - Нажмите кнопку, на панели управления загорится индикатор.
 - Нажмите еще раз, индикатор погаснет, и функция остановится.
9. Функция вращения корпуса в горизонтальном направлении вентилятора с помощью:
 - Сенсора (22) на панели управления;
 - Кнопки (30) на ПДУ
10. Нажмите сенсор (24) на панели управления или кнопку (27) на пульте управления для выключения вентилятора.

ПРИМЕЧАНИЕ

Пластины от комаров не входят в комплект поставки. Можно использовать любые таблетки (инсектицидное средство) от комаров размером пластины не более 24мм по ширине и 4 мм по толщине всех производителей, которые предназначены для уничтожения комаров в помещении.

Начало действия защиты начинается через 20-25 мин. Не используйте сломанные пластины. Не используйте пластины с истекшим сроком годности.

Следуйте рекомендациям по способу использования и мерам безопасности производителей пластин, которые указаны в сопровождающей документации к изделиям.

Очистка и уход

Перед очисткой отключите вентилятор от электросети.

ВНИМАНИЕ

Не используйте для чистки изделия струи пара.

- Для чистки компонентов с металлическим покрытием (например, анодированных, никелированных, хромированных) не используйте чистящие средства, содержащие хлор, нашатырный спирт или отбеливатель.

- Не используйте абразивные или разъедающие чистящие средства (например, порошки, пятновыводители и металлические губки).

- Не используйте грубые или абразивные материалы, а также острые металлические скребки.

- Не погружайте корпус вентилятора в воду, это может привести к поражению электрическим током.

- Снимите резервуар для воды и промойте его тёплой водой.

- При подготовке резервуара для воды к хранению, убедитесь, что он полностью сухой.



Хранение

1. Прежде чем убрать вентилятор на длительное хранение, отключите его от электросети.
2. Произведите разборку вентилятора в обратной последовательности с пунктом Сборка.
3. Произведите чистку и просушку изделия.
4. Уберите изделие в заводскую упаковку.
5. Храните упакованное изделие в сухом прохладном месте, недоступном для детей и людей с ограниченными возможностями.

ЧТО ДЕЛАТЬ В СЛУЧАЕ НЕИСПРАВНОСТИ?

Что делать в случае неисправности?

При возникновении неполадок, пожалуйста, ознакомьтесь с приведённой ниже информацией. Это может быть незначительная неисправность, которую Вы можете устранить сами. чистящие средства. Для очистки устройства используйте ткань и мягкое чистящее средство.

ВНИМАНИЕ

Всегда проверяйте правильность сборки!

Проблема	Возможная причина	Решение
Вентилятор не включается	Электрический провод повреждён	Обратитесь в Авторизованный Сервисный Центр для замены
	Произошёл сбой питания	Вставьте вилку в электрическую розетку. Не используйте переходники и удлинители. Убедитесь, что главный выключатель сети включён

ВНИМАНИЕ

Обращаем Ваше внимание на то, что неправильно выполненный ремонт ведёт к аннулированию гарантии и дополнительным затратам.

Если Вы не можете устранить неисправность сами, обращайтесь к квалифицированному персоналу авторизованных сервисных центров.

ТЕХНИЧЕСКИЕ ХАРАКТЕРИСТИКИ

Технические характеристики

Модель	LEX LXFC 8344	LEX LXFC 8345
Размер	16" (40 см)	16" (40 см)
Номинальная потребляемая мощность	60 Ватт	60 Ватт
Цвет корпуса	Белый	Черный
Высота в собранном виде	135 см	135 см
Количество скоростей	10	10
КОЛИЧЕСТВО РЕЖИМОВ	3	3
ПУЛЬТ УПРАВЛЕНИЯ	Есть	Есть
ЭЛЕМЕНТ ПИТАНИЯ ПДУ	CR2025 3V	CR2025 3V
ФУНКЦИЯ ЗАЩИТА ОТ КОМАРОВ	Есть	Есть
Горизонтальное вращение	Есть	Есть
Материал лопастей	Пластик	Пластик
Регулировка угла наклона	есть	есть
Частота сети	50-60 Гц	50-60 Гц
Допустимое Напряжение сети	220-240 В	220-240 В
Габаритные размеры (ШхГхВ) по упаковке	615х165х445 мм	615х165х445 мм
Вес брутто/Нетто	7,10 кг / 6.51 кг	7,10 кг / 6.51 кг
Длина электрошнура	160 см	160 см

Комплектация

Вентилятор в сборе	1 шт.
Руководство по эксплуатации	1 шт.
Пульт управления	1 шт.
Гарантийный талон	1 шт.

ПРИМЕЧАНИЕ

Внешний вид изделия, цвет и комплектация изделия могут быть изменены производителем без предварительного уведомления. Все изменения по усовершенствованию изделия будут учтены в новой версии руководства по эксплуатации.

Гарантия и Обслуживание

В случае повреждения изделия или сетевого шнура, сдайте изделие в Авторизованный Сервисный Центр LEX для ремонта, чтобы обеспечить безопасную эксплуатацию прибора.

Для получения дополнительной информации или в случае возникновения проблем зайдите на веб-сайт www.lex1.ru или обратитесь с вопросом по телефону **горячей линии LEX: 8-800-700-86-24** (звонок по России бесплатный).

Сохраняйте кассовый чек, руководство по эксплуатации и гарантийный талон до конца гарантийного срока эксплуатации.

Руководство по эксплуатации и гарантийный талон, прилагаемые к изделию, при утере не возобновляются. Во избежание повреждения прибора при транспортировании в упаковке изготовителя соблюдайте меры предосторожности:

- Оберегайте от резких толчков и падений:
- Избегайте длительного пребывания под дождём или мокрым снегом.

Гарантия не может быть предоставлена при:

- Механических и тепловых повреждениях устройства и шнура.
- Наличии следов самостоятельной разборки прибора.

ВНИМАНИЕ

Случайное повреждение кабеля электропитания может привести к неполадкам, которые не соответствуют условиям гарантии, а также к поражению электротоком. При повреждении шнура питания его замену, во избежание опасности, должны производить сервисная служба или аналогичный квалифицированный персонал.



Благодарим Вас за выбор техники LEX!

Мы заботимся о наших покупателях на каждом шаге взаимодействия с брендом: от момента выбора и до гарантийного обслуживания.

Если Вы столкнулись с неисправностью в работе техники, оставьте заявку на обслуживание на официальном сайте elexir.pro



Программа Elexir распределяет заявки только в **авторизованные сервисные центры**, прошедшие аттестацию службы качества бренда LEX.



100% оригинальные запчасти
Все запчасти производитель LEX напрямую отправляет в сервисные центры мастерам.



Квалифицированные мастера ремонта
крупной встраиваемой бытовой техники.



elexir.pro

ПРАВИЛА УТИЛИЗАЦИИ



Утилизируйте упаковку с соблюдением правил экологической безопасности.

Срок службы прибора – 2 года.

Пожалуйста, не выбрасывайте изделие вместе с бытовыми отходами. При необходимости сдайте изделие для утилизации в специализированную организацию в соответствии с правилами, утверждёнными органами власти.

Согласно ст. 26 законодательного декрета от 14 марта 2014 года № 49 «Исполнение директивы 2012/19/ЕС об утилизации отходов электронного и электрического оборудования (RAEE)» УТИЛИЗАЦИЯ ОЭЭО (RAEE): Знак перечеркнутого мусорного бака, приведенный на приборе или на его упаковке, означает, что по завершении срока службы прибора его необходимо утилизировать отдельно от других отходов.

Поэтому пользователь должен будет сдать отслуживший прибор в подходящие муниципальные центры по разделному сбору отходов электронного и электрического оборудования.

В качестве альтернативы самостоятельной утилизации можно сдать прибор дилеру на момент приобретения нового равнозначного прибора.

Кроме того, в точках продаж электронных, электрических изделий, площадь которых превышает 400 м², можно, приобретая новое изделие, бесплатно, без каких-либо обязательств сдавать электронные приборы размером менее 25 см, подлежащие утилизации.

Надлежащий отдельный сбор отходов, отслуживших электроустройств для последующей переработки и утилизации, совместимый с охраной природы, позволяют избежать негативного воздействия на окружающую среду и здоровье людей, а также способствует повторному использованию материалов, из которых состоит прибор.

LEX активно участвует в сохранении окружающей среды:

- Осуществлен переход к использованию материалов, уменьшающих воздействие на окружающую среду в процессах производства и эксплуатации.
- В производстве применяются более экологически чистые хладагенты.
- Сокращено потребление энергии и воды, как в процессе производства техники, так и путем внедрения экономичных решений в модели техники.
- Используем перерабатываемые и переработанные материалы в производстве самой бытовой техники и в упаковке.

Техника LEX соответствует стандартам устойчивого развития и оценкам экологических характеристик.

Путаетесь в терминах, связанных с переработкой? Словарик всего из пяти слов поможет разобраться:



1. Разборка отходов — начальный этап переработки, когда из всего, поступившего для переработки выбирают только то, что подходит для вторичного использования.



2. Сортировка отходов — уже отобранные элементы, детали, части корпусов сортируют в зависимости от материала изготовления: пластик, металл, стекло и т.д.



3. Рециклинг — применение отходов по прямому назначению, а также их возврат в производственный цикл (после определенной подготовки).



4. Утилизация отходов, брака, отслуживших изделий — их повторное применение, использование для изготовления чего-то нового, сюда входят и оказание услуг, и выполнение работ, и рециклинг.



5. Переработка — в отличие от утилизации это именно процесс превращения отходов в энергию или новую продукцию.

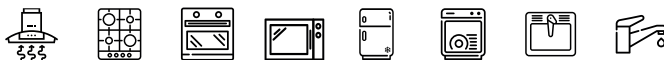
Для улучшения качества жизни на всех уровнях мы предлагаем каждому участвовать в экологичной утилизации – не выбрасывать, а сдавать отслужившую технику.

Воспользуйтесь Картой утилизации GREENPEACE, чтобы найти ближайший пункт сдачи техники, отслужившей свой срок службы.





ВАША ОСОБАЯ ТЕХНИКА



Производитель: «Zhongshan Topson Electrical Appliances Co., Ltd.». Design by LEX Group (Italy). Made in P.R.C. Сделано в Китае.

Импортер: ООО «Технолэнд», 197375, г. Санкт-Петербург, ул. Вербная, д. 27, лит. А, помещ. 7-Н (№8), Россия.

Данная техника имеет сертификат соответствия таможенного союза ЕАС.
Данная техника изготовлена в соответствии с требованиями регламента Таможенного Союза:
ТР ТС 004/2011 – «О безопасности низковольтного оборудования».
ТР ТС 020/2011 – «Электромагнитная совместимость технических средств».

Дата изготовления указана на устройстве в следующем формате: **ММYYBBBB**, где **ММ** – месяц изготовления, **YY** – год изготовления, **BBBB** – номер модели в партии.

www.lex1.ru

